



## *Elektrikli Süpürge Kullanma Kılavuzu*

*S 4120*

*S 4122*

*S 4124*

*S 4210 D*



## Lütfen önce bu kılavuzu okuyun!

Değerli Müşterimiz,

Arçelik ürününü tercih ettiğiniz için teşekkür ederiz. Yüksek kalite ve teknoloji ile üretilmiş olan ürününüzün size en iyi verimi sunmasını istiyoruz. Bunun için, bu kılavuzun tamamını ve verilen diğer belgeleri ürünü kullanmadan önce dikkatle okuyun ve bir başvuru kaynağı olarak saklayın. Ürünü başka birisine vererseniz, kullanma kılavuzunu da birlikte verin. Kullanma kılavuzunda belirtilen tüm bilgi ve uyarıları dikkate alarak talimatlara uyun.

Bu kullanma kılavuzunun başka modeller için de geçerli olabileceğini unutmayın. Modeller arasındaki farklar kılavuzda açık bir şekilde belirtilmiştir.

### Sembollerin anlamları

Bu kullanma kılavuzunun çeşitli kısımlarında aşağıdaki semboller kullanılmıştır:



Cihazın kullanımıyla ilgili önemli bilgiler ve faydalı tavsiyeler.



Can ve mal güvenliğiyle ilgili tehlikeli durumlar konusunda uyarılar.

Bu ürün, çevreye saygılı modern tesislerde doğaya zarar vermeden üretilmiştir.

AEEE Yönetmeliğine uygundur.



PCB içermez.

# İÇİNDEKİLER

## **1 Önemli güvenlik ve çevre talimatları 4-5**

- 1.1 Genel güvenlik . . . . . 4
- 1.2 AEEE yönetmeliğine uyum ve atık ürünün elden çıkarılması . . . . . 5
- 1.3 Ambalaj bilgisi . . . . . 5

## **2 Elektrikli süpürmeniz 6**

- 2.1 Genel bakış . . . . . 6
- 2.2 Teknik veriler . . . . . 6

## **3 Kullanım 7**

- 3.1 Kullanım amacı . . . . . 7
- 3.2 Hortumu takma/çıkarma . . . . . 7
- 3.3 Teleskobik boruyu takma/çıkarma . . . . . 7
- 3.4 Parke halı fırçasını takma/çıkarma . . . . . 7
- 3.5 Parke halı fırçasını ayarlama (S 4120-S 4122) . . . . . 7 (S 4124-S 4210 D) . . . . . 7
- 3.6 Çalıştırma . . . . . 8
  - 3.6.1 Emiş gücünün ayarlanması . . . . . 8 (S 4120-S 4122-S 4210 D) . . . . . 8 (S 4124) . . . . . 8
  - 3.6.2 Toz göstergesi . . . . . 8
- 3.7 Aksesuarlar . . . . . 9
- 3.8 Süpürneğin kapatılması ve park özelliği . . 9

## **4 Temizlik ve bakım 10-12**

- 4.1 Toz torbasının değiştirilmesi . . . . . 10
- 4.2 Filtrelerin temizlenmesi . . . . . 11
  - 4.2.1 Motor koruma filtresi . . . . . 11
  - 4.2.2 Sünger filtre (S 4120-S 4122) . . . . . 12
  - 4.2.3 HEPA filtre (S 4124 - S 4210 D) . . . . . 12
- 4.3 Saklama . . . . . 12
- 4.4 Taşıma ve nakliye . . . . . 12

## **5 Tüketici hizmetleri 13**

01M-8930271100-3015-01  
01M-8930401100-3015-01  
01M-8930561100-3015-01  
01M-8834101100-4115-02

# 1 Önemli güvenlik ve çevre talimatları

Bu bölümde, yaralanma ya da maddi hasar tehlikelerini önlemeye yardımcı olacak güvenlik talimatları yer almaktadır.

Bu talimatlara uyulmaması halinde her türlü garanti geçersiz hale gelir.

## 1.1 Genel güvenlik

- Bu cihaz, uluslararası güvenlik standartlarına uygundur.
- Cihaz, 8 yaş ve üzeri çocuklar ve fiziksel, algısal ve zihinsel yetenekleri azalmış veya tecrübe ve bilgi eksikliği olan kişiler tarafından gözetim altında veya cihazın güvenli bir şekilde kullanımına ve karşılaşılan ilgili tehlikelerin anlaşılmasına dair talimat verilirse kullanılabilir. Çocuklar cihazla oynamamalıdır. Temizlik ve kullanıcı bakım işlemleri, başlarında bir büyük olmadığı sürece çocuklar tarafından yapılmamalıdır.
- Elektrik kablosu veya cihaz hasarlıysa kullanmayın. Yetkili servise başvurun.
- Şebeke güç kaynağınız cihazın tip etiketinde belirtilen bilgilere uygun olmalıdır.
- Cihazı kullanacağınız şebeke en az 16 A'lık bir sigorta ile emniyete alınmış olmalıdır.
- Cihazı uzatma kablosuyla kullanmayın.
- Elektrik kablosunun hasar görmesini önlemek için sıkışmasını, kıvrılmasını veya keskin kenarlara sürtünmesini engelleyin.
- Cihaz elektriğe bağlıyken elleriniz nemli veya ıslaksa, cihazın fişine dokunmayın.
- Cihazın fişini prizden çıkartırken kablosundan çekmeyin.
- Yanıcı maddeleri süpürmeyin ve sigara külünü süpürürken soğumuş olmasına dikkat edin.
- Su veya diğer sıvı maddeleri süpürmeyin.
- Cihazı yağış, nem ve ısı kaynaklarından koruyun.
- Cihazı patlayıcı veya yanıcı ortamların ve maddelerin bulunduğu yerde veya yakınında kullanmayın.

# 1 Önemli güvenlik ve çevre talimatları

- Temizlik ve bakım öncesi cihazın fişini prizden çekin.
- Cihazı veya elektrik kablosunu temizlemek için suya daldırmayın.
- Cihazın hortumunu düzenli olarak kontrol edin. Hasar durumunda kullanmayın, yetkili servise başvurun.
- Cihazı parçalarına ayırmayın.
- Sadece orijinal parçaları veya üretici tarafından tavsiye edilen parçaları kullanın.
- Çimento, sıva gibi ince tozlu temizliklerde yoğun kullanımda toz torbası dolmuş lambası erken yanacaktır, bu durumda toz torbası boş olsa dahi değiştirin.
- Cihazı filtreleri olmadan kullanmayın, zarar görebilir.
- Merdivenleri süpürürken cihaz kullanıcının aşağısında bulunmalıdır.
- Ambalaj malzemelerini saklıyorsanız çocukların ulaşamayacağı bir yerde muhafaza edin.

## 1.2 AEEE yönetmeliğine uyum ve atık ürünün elden çıkarılması



Bu ürün, T.C. Çevre ve Şehircilik Bakanlığı tarafından yayımlanan “Atık Elektrikli ve Elektronik Eşyaların Kontrolü Yönetmeliği”nde belirtilen zararlı ve yasaklı maddeleri içermez. AEEE Yönetmeliğine uygundur. Bu ürün, geri dönüşümlü ve tekrar kullanılabilir nitelikteki yüksek kaliteli parça ve malzemelerden üretilmiştir. Bu nedenle, ürünü, hizmet ömrünün sonunda evsel veya diğer atıklarla birlikte atmayın. Elektrikli ve elektronik cihazların geri dönüşümü için bir toplama noktasına götürün. Bu toplama noktalarını bölgenizdeki yerel yönetime sorun. Kullanılmış ürünleri geri kazanıma vererek çevrenin ve doğal kaynakların korunmasına yardımcı olun.

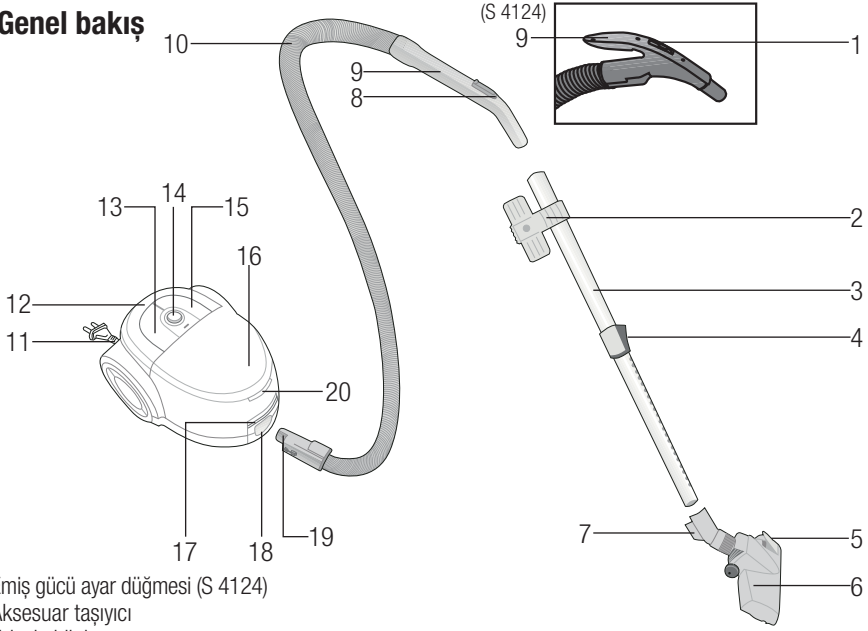
## 1.3 Ambalaj bilgisi



Ürünün ambalajı, Ulusal Mevzuatımız gereği geri dönüştürülebilir malzemelerden üretilmiştir. Ambalaj atığını evsel veya diğer atıklarla birlikte atmayın, yerel otoritenin belirttiği ambalaj toplama noktalarına atın.

## 2 Elektrikli süpürge

### 2.1 Genel bakış



- 1- Emiş gücü ayar düğmesi (S 4124)
- 2- Aksesuar taşıyıcı
- 3- Teleskobik boru
- 4- Teleskobik boru ayar mandalı
- 5- Parke halı fırçası ayar mandalı
- 6- Parke halı fırçası
- 7- Parke halı fırçası park kancası
- 8- Vakum ayar sürgüsü (S 4120-S 4122-S 4210 D)
- 9- Tutma sapı
- 10- Hortum
- 11- Fiş
- 12- Taşıma sapı
- 13- Kablo sarma düğmesi
- 14- Emiş gücü ayar düğmesi (S 4120-S 4122-S 4210 D)
- 15- Açma/Kapama düğmesi
- 16- Yedek toz torbası kapağı
- 17- Toz haznesi açma mandalı
- 18- Emiş ağız
- 19- Hortum başlığı
- 20- Toz torbası kapağı açma düğmesi

### 2.2 Teknik veriler



Bu ürün, 2004/108/EC, 2006/95/EC, 2009/125/EC, 2010/30/EU, EU 665/2013, EU 666/2013 ve 2011/65/EU Avrupa direktiflerine uygundur.

Ürününüz üzerinde bulunan işaretlemelerde veya ürünle birlikte verilen diğer basılı dökümanlarda beyan edilen değerler, ilgili standartlara göre laboratuvar ortamında elde edilen değerlerdir. Bu değerler, ürünün kullanım ve ortam şartlarına göre değişebilir.

Model	S 4120	S 4122
Max. güç	2000 W	2200 W
Nom. güç	1700 W	1900 W
Besleme gerilimi	220-240 V~, 50 Hz	220-240 V~, 50 Hz
Net ağırlık	6,15 kg	6,15 kg

Model	S 4124	S 4210 D
Max. güç	2400 W	
Nom. güç	2000 W	1200 W
Besleme gerilimi	220-240 V~, 50 Hz	220-240 V~, 50 Hz
Net ağırlık	6,45 kg	6,15 kg
Enerji sınıfı		D

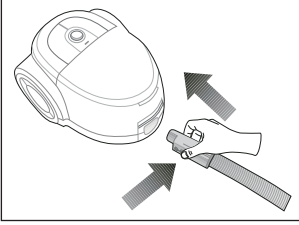
## 3 Kullanım

### 3.1 Kullanım amacı

Cihaz ev tipi kullanım için tasarlanmıştır, sanayi tipi kullanım için uygun değildir.

### 3.2 Hortumu takma/çıkarma

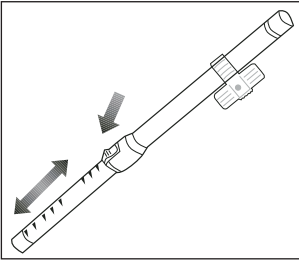
1. Hortumu (10) takmak için hortum başlığı (19) yuvaya denk gelecek şekilde ok yönünde itin.



- Hortum başlığı (19) üzerindeki tırnaklar yerine oturmalıdır.
- 2. Hortumu (10) çıkarmak için hortum başlığı (19) üzerindeki tırnaklara bastırarak çekin.

### 3.3 Teleskobik boruyu takma/çıkarma

1. Teleskobik boruyu (3) tutma sapının ucuna (9) takın.
2. Teleskobik boruyu (3) çıkarmak için tutma sapından (9) teleskobik boruyu çekin.
3. Teleskobik borunun (3) uzunluğunu ayarlamak için teleskobik boru ayar mandalına (4) bastırarak itin ve ucundan çekin.




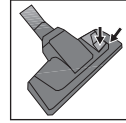
### 3.4 Parke halı fırçasını takma/çıkarma

Teleskobik borunun (3) dar ucunu (11) parke halı fırçasına (6) takıp, çıkartabilirsiniz.

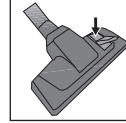
### 3.5 Parke halı fırçasını ayarlama (S 4120-S 4122)

Parke halı fırçasının (6) üzerinde bulunan ayar mandalını (8);

- Sert zemin ve parke için “” konumuna getirin.




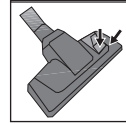
- Halı ve kilimler için “” konumuna getirin.



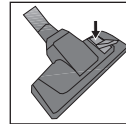
### (S 4124-S 4210 D)

Parke halı fırçasının (6) üzerinde bulunan ayar mandalını (8);

- Sert zemin ve parke için “” konumuna getirin.



- Halı ve kilimler için “” konumuna getirin.



## 3 Kullanım

### 3.6 Çalıştırma

1. Cihazın arka kısmında yer alan fişi (11) çekerek prize takın.
2. Cihazınızı çalıştırmak için açma/kapama düğmesine (15) basın.

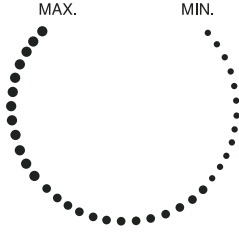
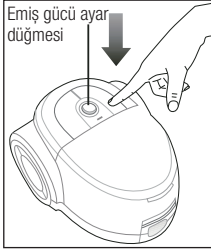


**UYARI:** Elektrik kablosunu (11), üzerinde bulunan kırmızı işaretten fazla dışarıya çıkarmayın.

#### 3.6.1 Emiş gücünün ayarlanması

##### (S 4120-S 4122-S 4210 D)

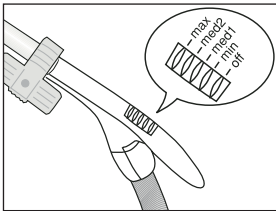
- Cihazın üzerinde bulunan emiş gücü ayar düğmesinden (14) emiş gücünü ayarlayabilirsiniz. Emiş gücü ayar düğmesini saat yönünde çevirerek emiş gücü artırabilir, saat yönünün tersine çevirerek azaltabilirsiniz.



- Tutma sapı (9) üzerindeki vakum ayar sürgüsü (8) ile istediğiniz zaman sürgüyü geriye çekerek, parke halı fırçası ucundaki emişi, emiş gücü ayar düğmesini (14) kullanmadan bir miktar azaltabilirsiniz.

##### (S 4124)

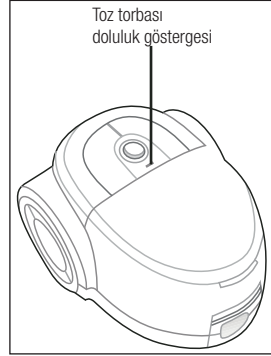
Tutma sapının (9) üzerindeki emiş gücü ayar düğmesi (1) ile emiş gücünü ayarlayabilirsiniz.



- Perde, masa örtüsü ve koltukları temizlemek için en düşük emiş gücünü "Min." kullanın.
- Kirli halıları temizlemek için "Med.1" konumunu kullanın.
- Sert yüzey temizlikleri için orta emiş gücünü "Med.2" kullanın.
- Halı ve sert zeminler gibi daha yoğun ve zor temizlikler için yüksek emiş gücünü "Max." kullanın.

#### 3.6.2 Toz göstergesi

Toz torbanız dolduğunda toz torbası doluluk göstergesi ışığı yanar. Toz torbasını değiştirin (bkz. 4.1).



## 3 Kullanım

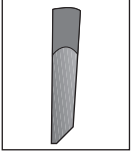
### 3.7 Aksesuarlar

Cihazın teleskobik borusu (3) üzerinde aksesuar taşıyıcısı (2) bulunmaktadır. Üzerine, cihaz ile verilen aksesuarları takarak kullanabilirsiniz.



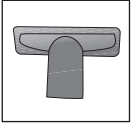
Aksesuar taşıyıcısını (2) kullanmak istemiyorsanız, bir tornavida yardımı ile vidasını sökerek teleskobik borusundan (3) çıkarabilirsiniz.

### Dar ağızlı uç



Koltuk ve mobilya araları gibi, ulaşılması zor bölgelerin süpürülmesi için uygundur.

### Geniş ağızlı uç



Döşemelerin, merdiven basamaklarının, otomobil içinin, kanepe-lerin, koltukların vb. süpürülmesi için uygundur.

### Toz fırçası



Perde, hassas ve kırılabilir cisimlerin süpürülmesi için uygundur.



**UYARI:** Tutma sapının (9) uç kısmını kullanarak temizlik yapmayın.

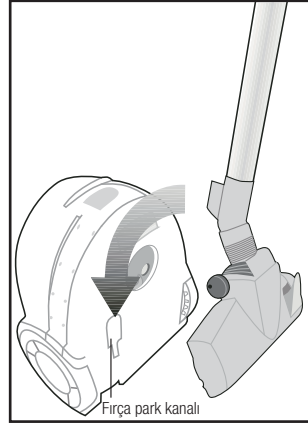
\* Aksesuarlar modellere göre farklılık gösterebilir.

### 3.8 Süpürgenin kapatılması ve park özelliği

1. Açma/kapama düğmesinden (15) cihazı kapatın ve fişini (11) prizden çekin.
2. Kablo sarma düğmesine (13) basarak kablounun toplanmasını sağlayın.

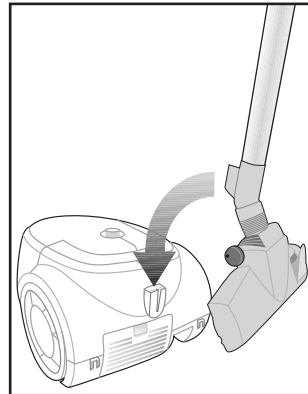
### Dikey park özelliği

Cihazın alt kısmında bulunan fırça park kanalına, parke halı fırçası park kancasını (7) takın.



### Yatay park özelliği

Cihazın arka kısmında bulunan park kanalına, parke halı fırçası park kancasını (7) takın.



## 4 Temizlik ve bakım

Temizlik yapmadan önce cihazı kapatın ve fişini prizden çekin.



**UYARI:** Cihazı temizlemek için kesinlikle benzin, solvent, aşındırıcı temizleyiciler, metal nesnelere veya sert fırçalar kullanmayın.

### 4.1 Toz torbasının değiştirilmesi



S 4120 - S 4210 D modellerinde yıkanabilir toz torbası bulunmamaktadır.

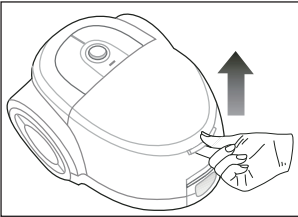


S 4122 - S 4124 modellerinde ise yıkanabilir toz torbası mevcuttur.

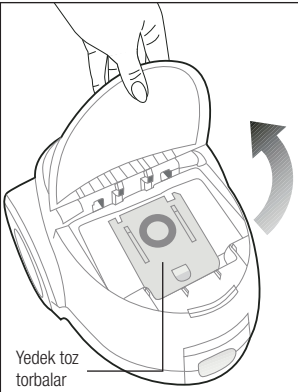


**UYARI:** Yedek toz torba bölümünde bulunan toz torbaları yıkanabilir özelliğine sahip değildir.

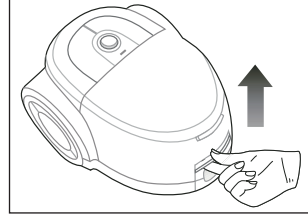
1. Yedek toz torba kapağını (16) kaldırarak açın.



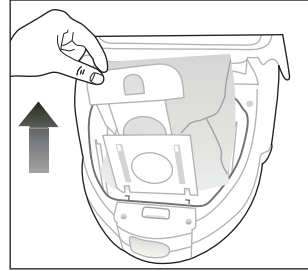
2. Bir adet toz torbası alın ve kapağı kapatın.



3. Toz haznesinin kapağını açın.

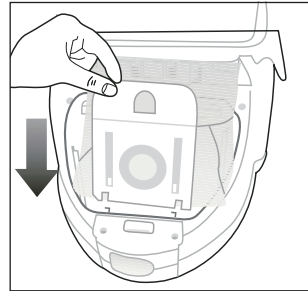


4. Toz torba sürgüsünü yukarıya doğru çekerek toz torbasının ağzını kapalı konuma getirin. Toz torbasını, sürgüsünden yukarıya doğru çekerek çıkarın.

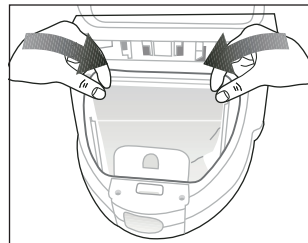


5. Dolu toz torbasını çöpe atın.

6. Yeni toz torbasını uç tarafından tutarak yerine takın.



7. Toz torbasının arka tarafını yerine oturtun.



## 4 Temizlik ve bakım



**UYARI:** Üst kapağın (3) kapanması için zorlamayın, aksi takdirde plastik aksam zarar görebilir.



**UYARI:** Bayi ve servis dışında satın alınan toz torbaları orijinal değildir. Orijinal olmayan toz torbaları kalitesiz olup çok kısa sürede yırtılmakta ve cihazınızı kullanılamaz hale getirmektedir. Sahte torba kullanımı sonucu oluşan arızalarda garanti dışı işlem yapılmaktadır.



**UYARI:** Tek kullanımlık toz torbasını yıkamayın.

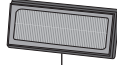
### 4.2 Filtrelerin temizlenmesi



Motor koruma filtresi



Sünger filtre



Hepa filtre

Her 5 toz torbası değişiminden sonra (kullanım sıklığı ve alanına göre farklılık gösterebilir), filtreleri temizleyin.



**UYARI:** Filtreleri kurutmak için saç kurutma makinesi, soba vb. sıcak hava veren cihazlar kullanmayın.



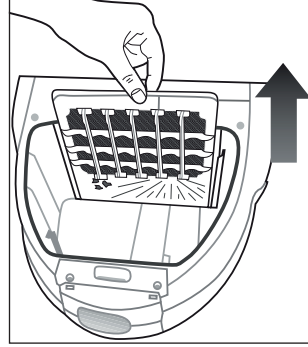
**UYARI:** Filtreleri tam olarak kurumadan yerine takmayın, aksi halde kullanım esnasında etrafa nem kokusu yayılabilir, arka kısımdan su sıçrayabilir ve filtreler zarar görebilir.



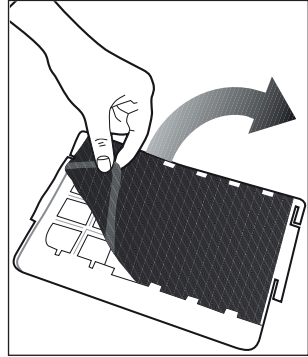
**UYARI:** Filtreler kuruduktan sonra yerlerine yerleştirin.

### 4.2.1 Motor koruma filtresi

1. Toz haznesinin kapağını açın.
2. Motor koruma filtre kafesini yuvasından çıkarın.



3. Kafes içerisinde bulunan motor koruma filtresini çıkarın.



3. Silkeledikten sonra akan suyun altında tutarak yıkayın.
4. Yıkadıktan sonra süngeri hafifçe sıkıp kurumaya bırakın.

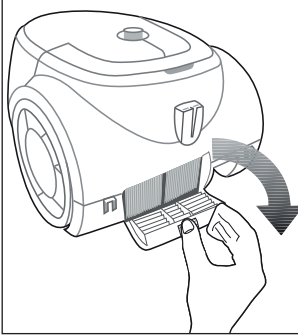
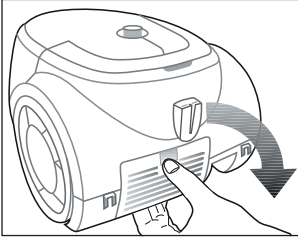
## 4 Temizlik ve bakım

### 4.2.2 Sünger filtre (S 4120-S 4122)

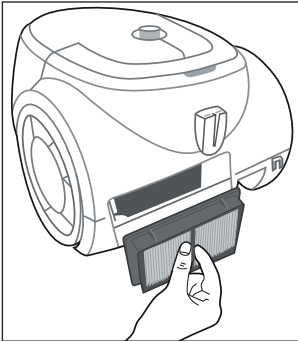
1. Arka kapak açma düğmesine basarak kapağı açın.
2. Açılan kapağın arkasında bulunan süngeri çıkarıp, yıkayın.
3. Yıkadıktan sonra süngeri hafifçe sıkıp kurumaya bırakın.

### 4.2.3 HEPA filtre (S 4124 - S 4210 D)

1. Arka kapak açma düğmesine basarak kapağı açın.



2. HEPA filtresi çıkarın.



3. Silkeledikten sonra akan suyun altında tutarak yıkayın.
4. Yıkadıktan sonra HEPA filtresi kurumaya bırakın.

### 4.3 Saklama

- Cihazı uzun süre kullanmayı düşünmüyorsanız, dikkatli bir şekilde saklayın.
- Cihazın fişini çekin.
- Cihazı, çocukların ulaşamayacağı bir yerde muhafaza edin.

### 4.3 Taşıma ve nakliye

- Taşıma ve nakliye sırasında cihazı orijinal ambalajı ile birlikte taşıyın. Cihazın ambalajı, cihazı fiziksel hasarlara karşı koruyacaktır.
- Cihazın veya ambalajının üzerine ağır cisimler koymayın. Cihaz zarar görebilir.
- Cihazın düşürülmesi durumunda cihaz çalışmayabilir veya kalıcı hasar oluşabilir.

## 5 Tüketici hizmetleri

### Değerli Müşterimiz,

Arçelik Çağrı Merkezi haftanın 7 günü 24 saat hizmet vermektedir.

Sabit veya cep telefonlarınızdan alan kodu tuşlamadan çağrı merkezi numaramızı arayarak ürününüz ile ilgili arzu ettiğiniz hizmeti talep edebilirsiniz.

Çağrı merkezimiz ile yaptığınız görüşmeler iletişim hizmeti aldığınız operatör firma tarafından sizin için tanımlanan tarifeye göre ücretlendirilir.

Çağrı Merkezimize ayrıca [www.arcelik.com.tr](http://www.arcelik.com.tr) adresindeki "Tüketici Hizmetleri" bölümünde bulunan formu doldurarak veya 0 216 423 23 53 nolu telefona faks çekerek de ulaşabilirsiniz.

Yazılı başvurular için adresimiz:

Arçelik Çağrı Merkezi, Arçelik A.Ş. Ankara Asfaltı Yanı, 34950 Tuzla/İSTANBUL

### Arçelik Çağrı Merkezi 444 0 888

(Sabit telefonlardan veya cep telefonlarından alan kodu çevirmeden)

### Diğer Numara: 0216 585 8 888

Aşağıdaki önerilere uymanızı rica ederiz.

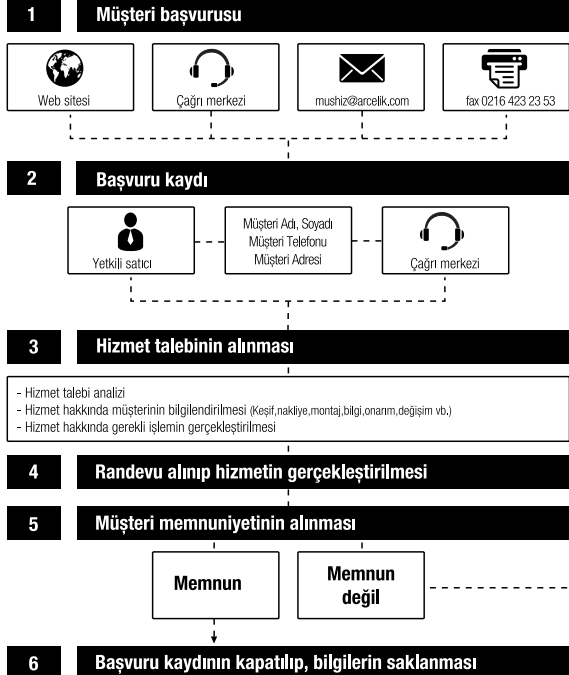
1. Ürününüzü aldığınızda Garanti belgesini Yetkili Satıcınıza onaylattırınız.
2. Ürününüzü kullanma kılavuzu esaslarına göre kullanınız.
3. Ürününüz ile ilgili hizmet talebiniz olduğunda yukarıdaki telefon numaralarından Çağrı Merkezimize başvurunuz.
4. Hizmet için gelen teknisyene "teknisyen kimlik kartı" nı sorunuz.
5. İşiniz bittiğinde servis teknisyeninden "Hizmet Fişi" istemeyi unutmayınız. alacağınız "Hizmet Fişi" , ilerde ürününüzde meydana gelebilecek herhangi bir sorunda size yarar sağlayacaktır.
6. Ürünün kullanım ömrü: 10 yıldır. (Ürünün fonksiyonunu yerine getirebilmesi için gerekli yedek parça bulundurma süresi).

## Müşteri Memnuniyeti Politikası

Arçelik A.Ş. olarak, hizmet verdiğimiz markamızın müşteri istek ve önerilerinin müşteri profili ayırımı yapılmaksızın her kanaldan (çağrı merkezi, e-posta, [www.arcelik.com.tr](http://www.arcelik.com.tr), faks, mektup, sosyal medya, bayi) rahatlıkla iletilebildiği, izlenebilir, raporlanabilir, şeffaf ve güvenli tek bir bilgi havuzunda toplandığı, bu kayıtların yasal düzenlemelere uygun, objektif, adil ve gizlilik içinde ele alındığı, değerlendirildiği ve süreçlerin sürekli kontrol edilerek iyileştirildiği, mükemmel müşteri deneyimini yaşatmayı ana ilke olarak kabul etmiş müşteri odaklı bir yaklaşımı benimsemekteyiz.

Yaklaşımımıza paralel olarak tüm süreçler yönetim sistemi ile entegre edilerek, birbirini kontrol eden bir yapı geliştirilmiş olup, yönetim hedefleri de bu sistem üzerinden beslenmektedir.

### Hizmet talebinin değerlendirilmesi







*Garanti ile ilgili olarak  
müşterinin dikkat etmesi  
gereken hususlar*

*Aşağıda belirtilen sorunların giderilmesi ücret karşılığında yapılır. Bu durumlar için garanti şartları uygulanmaz;*

- 1) Kullanım hatalarından kaynaklanan hasar ve arızalar;*
- 2) Malın tüketiciye tesliminden sonraki yükleme, boşaltma, taşıma vb. sırasında oluşan hasar ve arızalar;*
- 3) Malın kullanıldığı yerin elektrik, su, doğalgaz, telefon vb. şebekesi ve/veya altyapısı kaynaklı meydana gelen hasar ve arızalar;*
- 4) Doğa olayları ve yangın, su baskını vb. kaynaklı meydana gelen hasar ve arızalar;*
- 5) Malın tanıtma ve kullanma kılavuzlarında yer alan hususlara aykırı kullanılmasından kaynaklanan hasar ve arızalar;*
- 6) Malın, 6502 sayılı Tüketicinin Korunması Hakkındaki Kanununda tarif edilen şekli ile ticari veya mesleki amaçlarla kullanımı durumunda ortaya çıkan hasar ve arızalar;*

*Mala yetkisiz kişiler tarafından bakım, onarım veya başka bir nedenle müdahale edilmesi durumunda mala verilmiş garanti sona erecektir.*

*Garanti uygulaması sırasında değiştirilen malın garanti süresi, satın alınan malın kalan garanti süresi ile sınırlıdır.*

*İmalatçı/İthalatçı: Arçelik A.Ş.*

*Menşei: Türkiye*

**Çağrı Merkezi**  
**444 0 888**

**Diğer Numara**  
**0216 585 8 888**

Arçelik A.Ş. Karaağaç Caddesi No:2-6,  
34445, Sittüce / İSTANBUL  
Tel.:(0-216) 585 85 85 Fax: (0-216) 423 23 53

### GARANTİ ŞARTLARI

- 1) Garanti süresi, malın teslim tarihinden itibaren başlar ve 2 yıldır.
- 2) Malın tanıma ve kullanma kılavuzunda gösterildiği şekilde kullanılması ve Arçelik A.Ş.'nin yetkili kıldığı servis çalışanları dışındaki şahıslar tarafından bakım, onarım veya başka bir nedenle müdahale edilmemiş olması şartıyla, malın bütün parçaları dahil olmak üzere tamamını; malzeme, işçilik ve üretim hatalarına karşı malın teslim tarihinden itibaren yukarıda belirtilen süre kadar garanti eder.
- 3) Malın ayıplı olduğunun anlaşılması durumunda tüketicici, 6502 sayılı Tüketicinin Korunması Hakkında Kanununun 11 inci maddesinde yer alan;  
a- Sözleşmeden dönme, c- Ücretsiz onarılmasını isteme,  
b- Satış bedelinden indirim isteme, ç- Satılanın ayıpsız bir misli ile değiştirilmesini isteme,  
haklarından birini kullanabilir.
- 4) Tüketicinin bu haklardan ücretsiz onarım hakkını seçmesi durumunda satıcı; işçilik masrafı, değiştirilen parça bedeli ya da başka herhangi bir ad altında hiçbir ücret talep etmeksizin malın onarımını yapmak veya yaptırmakla yükümlüdür. Tüketicici ücretsiz onarım hakkını üretici veya ithalatçıya karşı da kullanabilir. Satıcı, üretici ve ithalatçı tüketicinin bu hakkını kullanmasından müteselsilen sorumludur.
- 5) Tüketicinin, ücretsiz onarım hakkını kullanması halinde malın;  
- Garanti süresi içinde tekrar arızalanması,  
- Tamiri için gereken azami sürenin aşılması,  
- Tamirinin mümkün olmadığının, yetkili servis istasyonu, satıcı, üretici yada ithalatçı tarafından bir raporla belirlenmesi durumlarında;  
tüketicici malın bedel iadesini, ayıp oranında bedel indirimini veya imkân varsa malın ayıpsız misli ile değiştirilmesini satıcıdan talep edebilir.  
Satıcı, tüketicinin talebini reddedemez. Bu talebin yerine getirilmemesi durumunda satıcı, üretici ile ithalatçı müsteselsilen sorumludur.
- 6) İlgili mevzuatlarda belirlenen kullanım ömrü süresince malın azami tamir süresi 20 iş gününü, geçemez. Bu süre, garanti süresi içerisinde mala ilişkin arızanın yetkili servis istasyonuna veya satıcıya bildirim tarihi, garanti süresi dışında ise malın yetkili servis istasyonuna teslim tarihinden itibaren başlar. Garanti kapsamı içerisindeki malın arızasının 10 iş günü içerisinde giderilememesi halinde, üretici veya ithalatçı; malın tamiri tamamlanuncaya kadar, benzer özelliklere sahip başka bir malı tüketicinin kullanımına tahsis etmek zorundadır. Benzer özelliklere sahip başka bir malın tüketicici tarafından istenmemesi halinde üretici veya ithalatçılar bu yükümlülüğünden kurtulur. **Malın garanti süresi içerisinde arızalanması durumunda, tamirde geçen süre garanti süresine eklenir.**
- 7) Malın kullanma kılavuzunda yer alan hususlara aykırı kullanılmasından kaynaklanan hasar ve arızalar garanti kapsamı dışındadır.
- 8) Tüketicici, garantiden doğan haklarının kullanılması ile ilgili olarak çıkabilecek uyuşmazlıklarda yerleşim yerinin bulunduğu veya tüketicici işleminin yapıldığı yerdeki Tüketicici Hakem Heyetine veya Tüketicici Mahkemesine başvurabilir.
- 9) Satıcı tarafından bu Garanti Belgesinin verilmemesi durumunda, tüketicici Gümrük ve Ticaret Bakanlığı Tüketicinin Korunması ve Piyasa Gözetimi Genel Müdürlüğüne başvurabilir.

### Üretici veya İthalatçı Firmamızın;

Unvanı: Arçelik A.Ş.  
Adresi: Arçelik A.Ş. Karaağaç Caddesi No:2-6,  
34445, Sütlüce / İSTANBUL  
Telefonu: (0-216) 585 8 888  
Faks: (0-216) 423 23 53  
web adresi: www.arçelik.com.tr

### Malın

Markası: Arçelik  
Çinsi: Elektrikli Süpürge  
Modeli: S 4120-S 4122-S 4124-S 4210 D  
Bandrol ve Seri No:  
Garanti Süresi: 2 YIL  
Azami Tamir Süresi: 20 İş günü

GENEL MÜDÜR

*Şahin Belgeç*

**Arçelik A.Ş.**

GENEL MÜDÜR YRD.

*Çeliker*

### Satıcı Firmamızın:

Unvanı:  
Adresi:  
Telefonu:  
Faks:  
e-posta:

Fatura Tarih ve Sayısı:  
Teslim Tarihi ve Yeri:  
Yetkilinin İmzası:  
Firmamızın Kaşesi: